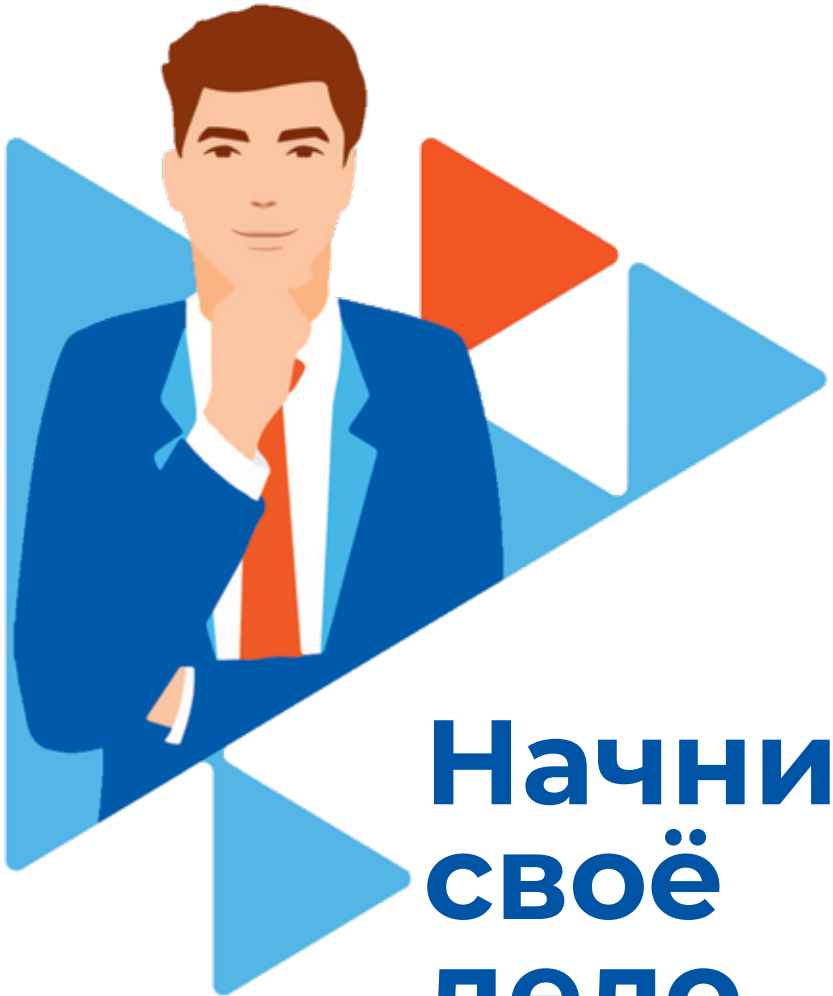




ГКУ ЦЗН Пермского края

**РАБОТА
РОССИИ**

Кадровый центр



**Начни
своё
дело**

Начинать с нуля можно и нужно. Это реально даже без влиятельных связей и специального образования. Всё, что необходимо – идея, желание действовать, впитывать в себя новую информацию и приспосабливаться к меняющимся тенденциям рынка

**Специалистами кадрового центра
«Работа России» при участии
специалистов Центра «Мой бизнес»
подготовлены рекомендации в помощь
начинающим предпринимателям**

СОДЕРЖАНИЕ:

- **5 фактов в пользу ведения собственного дела**
- **Какой бизнес открыть?**
- **Где взять деньги для старта?**
- **Виды государственной финансовой поддержки**
- **Если знаний для открытия бизнеса недостаточно?**
- **С чего начать: пошаговый план запуска**
- **Регистрация проекта**
- **Обязательные действия после регистрации юридического лица**
- **Выбираем системы налогообложения**

5 фактов в пользу ведения собственного дела

1. Вы сможете заниматься любимым делом

Чаще всего предприниматели выбирают ту нишу бизнеса, которая им по душе и позволяет получать удовольствие от процесса.

2. Вы не будете ни от кого зависеть

Вы самостоятельно распоряжаетесь собственным временем. Результат зависит только от вас, а не от настроения и планов вашего работодателя.

3. Легальный бизнес = Ваша стабильность и безопасность

Оформите ИП/ООО или статус самозанятого, и никто не сможет привлечь вас к ответственности за незаконную предпринимательскую деятельность, не придётся скрывать доходы.

4. Работать с Вами станет проще

В статусе предпринимателя вам проще предлагать сотрудничество и работать с другими коммерческими субъектами.

5. Вы сможете повысить уровень жизни

Люди, работающие по найму, часто ограничены в средствах. Создав свой бизнес, вы повысите уровень своей жизни.

Конечно, это произойдёт не сразу.
Потребуется время и силы, пока проект начнёт приносить прибыль. Но это того стоит!

В помощь начинающим предпринимателям Центр занятости населения совместно с Центром «Мой бизнес» предлагает:

- ▶ бесплатное обучение
- ▶ консультационную помощь
- ▶ помощь по оформлению документов



Какой бизнес открыть?

Главный вопрос, на который нужно ответить, собираясь открывать свой бизнес – «зачем».

У каждого начинающего бизнесмена есть своя мотивация

- ▶ **Так, нередко работник понимает, что перерос своего начальника в профессиональном плане** (такое может случиться с представителями разных профессий: с медиками, юристами, бухгалтерами).
- ▶ **Часто собственным бизнесом становится давнее увлечение** (грумминг, фуд-флористика, маникюрное дело).
- ▶ **Иногда человек открывает своё дело, желая создать продукт, которого нет на рынке, но который именно ему кажется востребованным** (производство нового товара: винтомоторные установки/кастомные наушники).
- ▶ **Однако чаще всего создание бизнеса является реакцией на существующий спрос** (небольшая розничная торговля, интернет-магазин)

При минимальном бюджете следует выбирать простую, уже испробованную другими бизнес-идею. Главное, чтобы на продукт был спрос, и средняя конкуренция.

В сфере услуг на данный момент востребованы:

- ▶ грузоперевозки;
- ▶ клининг;
- ▶ индивидуальный пошив одежды и сумок на заказ;
- ▶ строительство и ремонт;
- ▶ различные тематические курсы;
- ▶ фотосъёмки;
- ▶ декорация залов;
- ▶ доставка цветов, еды;
- ▶ сувенирная печать.

Производство можно организовать и в домашних условиях.

Например, выращивать овощи, фрукты или цветы в теплицах, делать мыло. Ещё варианты – создавать оригинальные украшения, готовить варенье, джемы или маринады, сыр, выпекать торты.

Под продажу можно рассматривать следующие товары:

- ▶ фруктовые корзины и пивные букеты;
- ▶ аксессуары для смартфонов;
- ▶ бижутерия;
- ▶ стоковые вещи;
- ▶ различные продукты питания;
- ▶ автомобильные аксессуары;
- ▶ и многое другое...

Бизнес по продаже перечисленных категорий продукции возможно запустить с минимальными вложениями. Спрос на них достаточно высокий.



Где взять деньги для старта?

Стартовый капитал понадобится для реализации любой бизнес-идеи.

Если планируется продажа товара, нужно будет закупить небольшую тестовую партию, арендовать помещение, создать сайт.

Для производства необходимо сырьё и оборудование.

Для оказания услуг – соответствующие инструменты и материалы.

На всё это потребуются деньги. **Где их найти:**

- ▶ **привлечь спонсоров-единомышленников;**
- ▶ **продать собственность.** Некоторые, например, продают автомобиль и вкладывают вырученные деньги в запуск бизнеса;
- ▶ **получить микрозайм** для предпринимателей с государственной поддержкой по льготной процентной ставке. Сумма микрозайма для бизнеса – от 50 тыс.рублей до 15 млн рублей на срок до 3 лет с возможной отсрочкой платежа. Подать заявку можно в Центре «Мой бизнес» или в офисах МФЦ. Подробную информацию смотрите на сайте <https://mfk59.ru/>;
- ▶ **оформить кредит.** Для этого нужно промониторить все существующие предложения, сравнить условия и выбрать выгодную ставку для малого бизнеса;
- ▶ **получить государственную финансовую поддержку.** Существуют государственные и региональные программы содействия **началу осуществления предпринимательской деятельности.** Чтобы стать претендентом на субсидию, необходимо подать заявку в соответствующий орган.

Виды государственной финансовой поддержки

1. Государственная поддержка социального предпринимательства.

Направлена на поддержку:

- субъектов МСП, осуществляющих реализацию товаров (работ, услуг), произведённых гражданами, относящимися к категории социально уязвимых;
- субъектов МСП, осуществляющих производство товаров (работ, услуг) для граждан, относящихся к категории социально уязвимых;
- субъектов МСП, обеспечивающих занятость лиц, относящихся к категории социально уязвимых;
- индивидуальных предпринимателей с инвалидностью;
- субъектов МСП, осуществляющих деятельность, направленную на достижение общественно-полезных целей и способствующую решению социальных проблем общества.

Консультацию можно получить в Центре «Мой бизнес» <https://mfk59.ru/>, либо в Агентстве по Развитию Малого и Среднего Предпринимательства Пермского края <https://amsp.permkrai.ru/>.

2. Государственная поддержка сельского хозяйства.

Более 30 мер направлены на поддержку АПК региона и создают стимулирующие условия как для развития сельского хозяйства на территории региона, так и для комплексного развития сельских территорий. Консультацию по различным мерам помощи аграрному сектору можно получить в ГКУ «Центр развития агробизнеса» <https://agroperm-ck.ru/>

3. Государственная поддержка молодёжного предпринимательства.

Направлена на популяризацию предпринимательства и вовлечение в предпринимательскую деятельность молодёжи в возрасте 14-17 лет, проживающей на территории Перми и Пермского края, а также на создание собственного бизнес-проекта и его успешный старт. После прохождения образовательной программы её участники могут принять участие в конкурсе бизнес-проектов и выиграть грант на развитие бизнеса.

Консультацию можно получить на сайте <https://msppk.ru/>, а также на сайте <https://molpred59.ru/>.

4. Государственная поддержка бизнеса в сфере туризма.

Направлена на развитие туристической инфраструктуры, создание и развитие национальных туристских маршрутов, развитие кемпингов и т.п.

Консультацию можно получить в Центре «Мой бизнес» <https://msppk.ru/> либо в Министерстве по туризму и молодёжной политике Пермского края <https://mtm.permkrai.ru/>.

5. Государственная поддержка изобретателей и талантливой молодёжи.

Направлена на

- повышение интереса и мотивации молодёжи школьного возраста к занятию научно-технической деятельностью и технологическим предпринимательством;
- поддержка студенческих проектов по разработке новых товаров, изделий, технологий или услуг с использованием результатов собственных научно-технических и технологических исследований, имеющих потенциал коммерциализации и находящихся на самой ранней стадии развития;
- поддержку талантливой молодёжи, ориентированной на инновационную деятельность;
- поддержку проектов по приоритетным направлениям развития науки и техники.

Консультацию можно получить в Фонде содействия инновациям на сайте <https://fasie.ru/programs/>.

6. Государственная поддержка малоимущих граждан.

Направлена на активные действия граждан в целях получения постоянного дохода от трудовой, индивидуальной предпринимательской или иной деятельности.

Государственная социальная помощь на основании социального контракта оказывается малоимущим семьям и малоимущим одиноко проживающим гражданам, и иным категориям граждан. Предоставляется в виде социальных контрактов на осуществление индивидуальной предпринимательской деятельности, а также ведение личного подсобного хозяйства.

Консультацию можно получить в территориальных отделах органов социальной защиты по месту жительства, контакты на сайте Минсоцразвития Пермского края <http://minsoc.permkrai.ru/ministerstvo/territorialnye-upravleniya/>



Если знаний для открытия бизнеса недостаточно?

Практическую помощь на старте собственного дела окажут организации инфраструктуры поддержки начинающего бизнеса в Пермском крае.

Центр «Мой бизнес», Министерство социального развития Пермского края, ГКУ Центр занятости населения Пермского края реализуют совместные обучающие программы по предпринимательству.

Обратившись за помощью, Вы бесплатно:

- ▶ получите знания и компетенции предпринимателя малого и микробизнеса;
- ▶ создадите свой бизнес-проект;
- ▶ получите экспертную оценку специалистов и бесплатные консультации по всем направлениям;
- ▶ узнаете подробнее о мерах гос.поддержки;
- ▶ получите доступ к сообществу единомышленников-предпринимателей;
- ▶ и другие услуги.

Подробную информацию можно получить в Центре «Мой бизнес» <https://msppk.ru/>.

Оцените свои предпринимательские способности на сайте <https://profkontur.com/register/respondent/businessman>



Онлайн-тестирование

на определение
предпринимательских
способностей

[Пройти тест](#)

Единый налоговый счет (ЕНС) для предпринимателей Перезагрузка

[Версия для слабовидящих](#)

8-800-300-80-90 Обратная связь

Государственная поддержка предпринимателей Пермского края

ТЕЛЕФОН «ГОРЯЧЕЙ ЛИНИИ»
 Задавайте все интересующие вопросы по мерам господдержки бизнеса. 8-800-300-80-90
 Режим работы: пн-чт с 9–18, пт с 9–17.

Самозанятый →

Социально
предприниматель →

Действующий
предприниматель →

Планируете
открыть бизнес →

мой бизнес
Пермский край

MEDIA

центр поддержки предпринимательства «Мой бизнес» создаст все условия для малого бизнеса и самозанятых. В своем пространстве можно: запустить производство, продавать товары и услуги, проводить выставки, тренинги и встречи и обучать сотрудников.

Эфир
Разговоры
Услуги
Бизнес-план

Комплексные меры поддержки

<p>Узнайте все о комплексных мерах поддержки для бизнеса</p> <p style="background-color: #e67e22; color: white; text-align: center; padding: 5px; border-radius: 10px;">Посмотреть все услуги</p>	<p>Доступ к размещению вакансий на сервисе HH.ru</p>	<p>VK Реклама: удвоение суммы рекламного бюджета</p>	<p>Выдача квалифицированной ЭЦП</p>
<p>Сканинг: узнайте, какие меры поддержки доступны вашему бизнесу</p> <p style="background-color: #e67e22; color: white; text-align: center; padding: 5px; border-radius: 10px;">Пройти сканинг</p>	<p>Предметная фотосъемка для самозанятых</p>	<p>Аренда студии</p>	<p>Содействие по включению в реестр социальных предприятий</p>

С чего начать: пошаговый план запуска

Шаг 1. Формулируем идею

Выбирайте то, что больше резонирует с вашими интересами и увлечениями, вдохновляет и вызывает желание действовать.

Анализируем рынок

- ▶ насколько востребован продукт сейчас, влияет ли на продажи фактор сезонности;
- ▶ оценить конкуренцию, выявить слабые и сильные стороны конкурентов, сформулировать собственные отличия;
- ▶ исследовать цены и состав ассортимента;
- ▶ определить целевую аудиторию проекта, разделить её на сегменты, изучить потребности, интересы, желания потенциальных покупателей.

Брать данные можно

- ▶ в аналитических отчётах,
- ▶ исследованиях маркетологов,
- ▶ в сервисах Портала **Бизнес-навигатор МСП**
- ▶ <https://smbn.ru/>,
- ▶ Google Trends
- ▶ «Яндекс.Вордстат»,
- ▶ отраслевых публикациях.

Это поможет понять, существует ли спрос на товар.



Шаг 2. Составляем бизнес-план

Бизнес-план - это базовый документ для оценки предпринимательской инициативы, пошаговая инструкция, в которой расписаны все этапы запуска собственного дела.

Можно воспользоваться готовыми примерами и шаблонами, которые есть в открытом доступе. Главная задача – грамотно адаптировать их к своей нише.



Основные разделы бизнес-плана:

- 1.** Вступление в виде развёрнутого описания проекта с общим резюме, перспективами, сроками реализации.
- 2.** Описание товара или услуги, включая выбранную ценовую политику.
- 3.** Обзор рынка сбыта – анализ ниши и конкурентов, основные тенденции отрасли, прогнозы экспертов.
- 4.** Маркетинговый план с описанием конкурентных преимуществ, рекламной стратегии продвижения, анализа целевой аудитории и каналов её привлечения. Позиционирование.
- 5.** Производственный план. Описание основных технологических решений, лицензий, особенностей производства, необходимого оборудования. Процесс производства в календарном плане.
- 6.** Организационная структура. Здесь указывается организационно-правовая форма бизнеса, распределяется ответственность между владельцами, определяется ассортимент, основные и резервные поставщики, кадровый состав.
- 7.** Финансовая часть. Сюда входят перспективы прибыльности проекта, учёт расходов, описание источников финансирования, выбор системы налогообложения, порядок действий на случай незапланированных трат, расчёт точки безубыточности.
- 8.** Факторы риска и способы их устранения.

Все цифры и средние значения следует рассчитывать индивидуально, а не брать из готовых шаблонов

Шаг 3. Регистрируем проект

Независимо от того, какой бизнес вы открываете с нуля, его необходимо официально зарегистрировать.

Первый шаг – определиться с видом организационно-правовой формы:

Определиться с выбором вам помогут в Центре «Мой бизнес».

1. «Юридическое лицо» (ЮЛ) – организация. Которая имеет обособленное имущество и отвечает им по своим обязательствам, может от своего имени приобретать и осуществлять гражданские права и нести гражданские обязанности, выступать от своего имени при разрешении споров в суде.

2. «Индивидуальный предприниматель» (ИП) – физическое лицо, зарегистрированное в установленном законом порядке и осуществляющее предпринимательскую деятельность без образования юридического лица.

3. «Самозанятый» – статус человека, позволяющий заниматься бизнесом без регистрации ИП. Регистрация физического лица в качестве плательщика налога на профессиональный доход.

4. «Индивидуальный предприниматель – самозанятый» – физическое лицо, зарегистрированное в установленном законом порядке и осуществляющее предпринимательскую деятельность без образования юридического лица, выбравший в качестве специального режима налогообложения уплату налога на профессиональный доход.

Порядок регистрации видов предпринимательской деятельности

Регистрация ИП

Чтобы зарегистрировать ИП, достаточно подготовить

- ▶ паспорт;
- ▶ ИНН;
- ▶ заявление;
- ▶ квитанция об уплате госпошлины.

ВНИМАНИЕ: пройти процедуру регистрации ИП/ООО можно онлайн через портал Госуслуг, сайт ФНС; а также через МФЦ или нотариуса. В этом случае госпошлина не оплачивается!

Регистрация подтверждается в течение 3-х рабочих дней, после чего предпринимателю выдаётся выписка из ЕГРИП.

Регистрация Самозанятости (в качестве налогоплательщика налога на профессиональный доход)

Заполнять заявление на бумаге не нужно. Способы регистрации:

- ▶ Бесплатное мобильное приложение «Мой налог»;
- ▶ Кабинет налогоплательщика «Налог на профессиональный доход» на сайте ФНС России;
- ▶ Уполномоченные банки;
- ▶ С помощью учётной записи Единого портала государственных и муниципальных услуг.

Регистрация Юридического лица

Пакет документов для регистрации ООО:

- ▶ заявление о регистрации юридического лица
- ▶ устав, с 2021 года компании могут не только сами разработать устав, но и воспользоваться одним из 36 типовых уставов, разработанных Минэкономразвития РФ.
- ▶ решение единственного учредителя о создании ООО или протокол общего собрания учредителей о создании ООО,
- ▶ договор об учреждении ООО для обществ с несколькими учредителями,
- ▶ квитанция об уплате госпошлины

На регистрацию юридического лица налоговой службой отводится 3 рабочих дня с момента получения документов, после чего предпринимателю выдаётся выписка из ЕГРЮЛ.

**Вся информация о регистрации на официальном сайте
Федеральной налоговой службы
<https://service.nalog.ru/gosreg/#ip>**



ГОСУДАРСТВЕННАЯ ОНЛАЙН-РЕГИСТРАЦИЯ БИЗНЕСА

Войти

Индивидуальные предприниматели

Юридические лица

Поиск по ЕГРИП/ЕГРЮЛ

Статистика

О сервисе

Разработчикам

Государственная онлайн-регистрация бизнеса

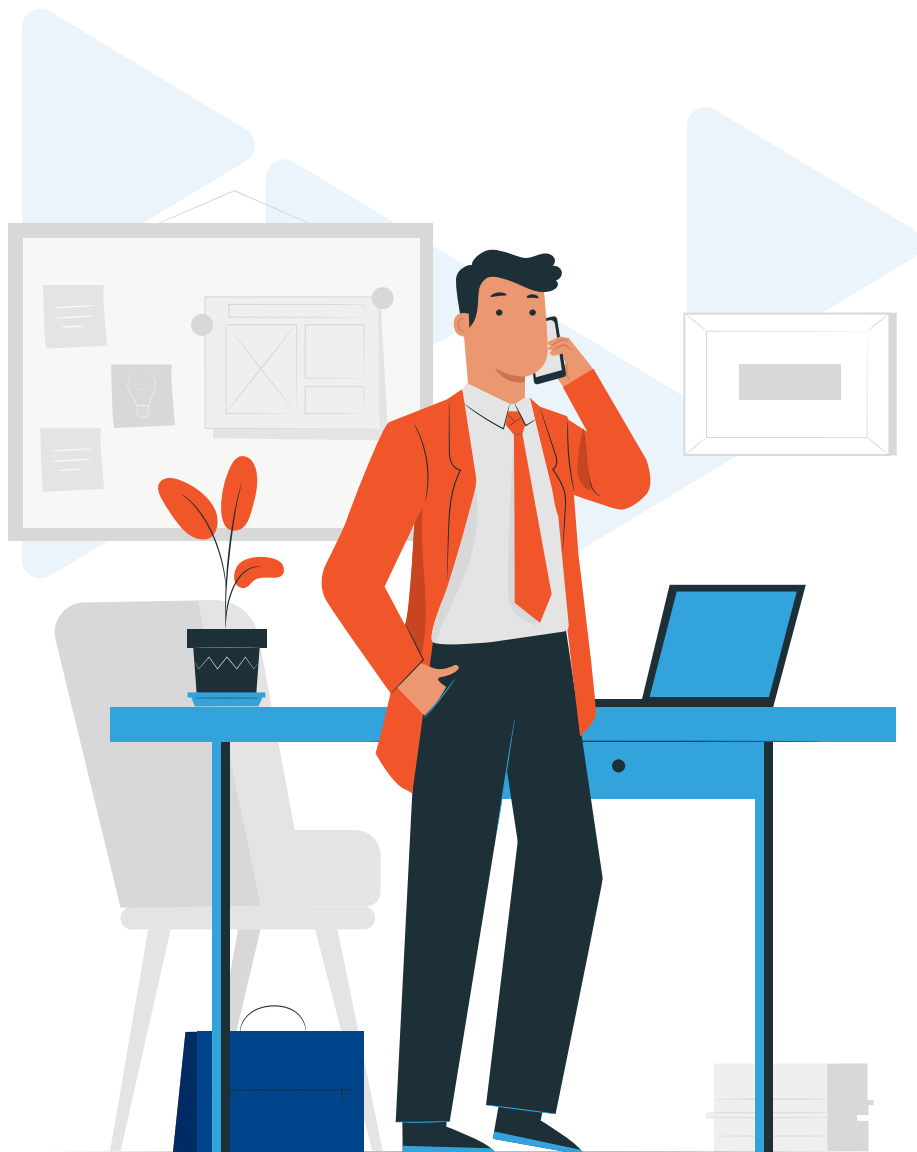
Подготовка и направление документов для регистрации бизнеса с получением результата госуслуги без уплаты госпошлины и без посещения налоговой инспекции





Обязательные действия после регистрации Юридического лица

- ▶ Зарегистрироваться в Объединённом социальном фонде России (ОСФР). Налоговая служба подаст о вас все сведения в ОСФР автоматически. Если по истечении двух недель вы не получите уведомление на юридический адрес, вам надо самостоятельно встать на учёт в ОСФР в качестве работодателя.
- ▶ Получить коды статистики, которые нужны для заполнения налоговых деклараций и открытия счёта в банке. Отдел Росстата самостоятельно обязан прислать статистические коды на ваш почтовый или электронный адрес. Если этого не произошло, обратитесь в отдел Росстата по месту жительства либо скачайте коды с сайта ведомства.
- ▶ Изготовить печать. Вы также можете работать и без печати.
- ▶ Открыть расчётный счёт. Это можно сделать бесплатно в любом банке, условия работы которого вам понравятся.
- ▶ Купить и зарегистрировать кассу. Если ваша деятельность предполагает приём наличности от граждан или оплату картами, то покупка онлайн-кассы обязательна.
- ▶ Оформить лицензию, если для вашего бизнеса лицензирование обязательно. Для приобретения лицензии, надо обратиться в лицензионный комитет. Условия получения лицензии размер госпошлины и сумма иных затрат будут напрямую зависеть от вашей деятельности.
- ▶ В случае найма сотрудников заключить трудовой договор. Сделать это нужно обязательно, у юридического лица всегда есть хотя бы один сотрудник – его руководитель (директор).
- ▶ Выбрать режим налогообложения.



Шаг 4. Выбираем систему налогообложения

Система налогообложения – это порядок расчёта и оплаты налога.

Системы налогообложения:

▶ **ОСНО** (общая система налогообложения)

▶ УСН

▶ ЕСХН

▶ ПСН

▶ НПД

Специальные
налоговые режимы

У каждой системы своя ставка и налоговая база.

ВАЖНО: специальные налоговые режимы позволяют снизить платежи в бюджет до минимума. Это право закреплено статьёй 21 НК РФ. Но если вы самостоятельно не подадите заявление о переходе на УСН, ПСН, ЕСХН, то по умолчанию применяется общая система (ОСНО).

Самое главное на спецрежимах – следить за сроками подачи документации. Из-за просрочек предпринимателей нередко переводят на общие основания налогообложения.

Чтобы не ошибиться с выбором, стоит заранее проконсультироваться:

- ▶ с бухгалтером,
- ▶ специалистом налоговой инспекции,
- ▶ изучить самостоятельно,
- ▶ в Центре «Мой бизнес» (бесплатно!).

Общая система налогообложения

ОСНО — это базовый налоговый режим. Его главное преимущество в том, что бизнес не ограничен в каких-либо сферах деятельности, организационно-правовой форме, числе сотрудников, размере доходов и т. д. При этом общая система налогообложения предполагает большой объём отчётности и отчислений в бюджет.

Предприятию не нужно специально переходить на ОСНО — система налогообложения применяется автоматически после регистрации .

Налогообложение ИП и ООО на **ОСНО**:

Объект налогообложения	Доходы минус расходы	
Налог и ставка	Налог на прибыль юридических лиц 20%	Налог на доходы физических лиц (НДФЛ) 13%
НДС	0-20%	
Сферы деятельности	Нет ограничений	Есть ограничения для физических лиц на некоторые ОКВЭД, например, запрещено продавать некоторые подакцизные товары
Число сотрудников	Нет ограничений	
Доход за год	Нет ограничений	

Упрощённая система налогообложения

УСН — данный налоговый режим освобождает от сложного бухгалтерского учёта, высокой налоговой нагрузки и многих обязательных отчётов в своей деятельности.

При УСН обязаны соблюдать лимиты по количеству персонала, величине дохода за год и ограничены в выборе видов деятельности.

УСН объединяет два варианта налогообложения: «Доходы» и «Доходы минус расходы».

Налогообложение при **УСН «Доходы»**

Объект налогообложения	Сумма всех поступивших доходов за период
Налог и ставка	Единый налог 6%* Единый налог 8% — на время переходного периода при превышении лимитов
НДС	Не является плательщиком (кроме отдельных случаев)
Сферы деятельности	Любые ОКВЭД, кроме видов деятельности из перечня в ст. 246.12 Налогового кодекса РФ
Число сотрудников	До 130 человек
Доход за год	До 200 млн рублей

* В Пермском крае с 2022 года введены льготные ставки по УСН (1-й год – 1%, 2-й год – 2%, 3-й год – 4%).

Если выбран налоговый режим УСН «Доходы минус расходы», то налогообложение организаций и предпринимателей будет выглядеть так

Объект налогообложения	Сумма всех поступивших доходов за налоговый период минус расходы
Налог и ставка	Единый налог 15* Единый налог 20% — на время переходного периода при превышении лимитов
НДС	Не является плательщиком (кроме отдельных случаев)
Сферы деятельности	Любые ОКВЭД, кроме видов деятельности из перечня в ст. 246.12 Налогового кодекса РФ
Число сотрудников	До 130 человек
Доход за год	До 200 млн рублей

* В Пермском крае с 2022 года введены льготные ставки по УСН (1-й год – 1%, 2-й год – 2%, 3-й год – 4%).

В расходы учитываются только те затраты, которые понесены в рамках предпринимательской деятельности в течение одного налогового периода.

К тому же должны быть подтверждающие документы — чеки, акты, накладные, др. Налоговая инспекция может запросить подтверждение расходов, поэтому вся подобная документация должна храниться не менее 5 лет.

Единый сельскохозяйственный налог

ЕСХН – может применяться только сельхозпроизводителями, а также предприятиями, оказывающими услуги бизнесу в отрасли растениеводства и животноводства, разведением и выловом рыбы и морепродуктов.

Такие предприятия могут перейти на единый сельскохозяйственный налог или использовать любой другой вариант налогообложения:

-  применение ЕСХН — это право, а не обязанность.

Различия в налогообложении у ИП и ООО на ЕСХН

Объект налогообложения	Разница между доходами и расходами за налоговый период*	
Налог и ставка	Единый сельскохозяйственный налог 6%	
НДС	10-20%, можно получить освобождение от уплаты	Не является плательщиком
Сферы деятельности	Только производители сельскохозяйственной продукции и рыбные хозяйства	
Число сотрудников	До 300 человек	
Размер доходов	Не менее 70% доходов — от основной сферы деятельности	

В перечень расходов можно внести только те, которые указаны в ст. 346 НК РФ.

*убыток за налоговый период может переноситься на следующий финансовый год

Патентная система налогообложения

ПСН – спецрежим, рассчитанный на применение ИП, работающими в определённых видах деятельности.

Патент можно приобрести по 80 видам предпринимательской деятельности.

Если ИП ведёт несколько видов деятельности, то он может либо совместить разные способы налогообложения, либо приобрести несколько патентов.

Предприниматель получает разрешение на ведение бизнеса в определённом регионе и оплачивает стоимость рассчитанного патента.

ПСН освобождает от всей отчётности и не требует ведения бухгалтерского учёта.

ИП на «патенте» будут платить налоги по таким правилам:

Объект налогообложения	Потенциально возможный годовой доход (значение будет отличаться в каждом регионе)
Налог и ставка	Патент 6% от потенциального дохода
НДС	Не является плательщиком
Сферы деятельности	Ограниченный перечень видов деятельности
Число сотрудников	До 15 человек
Размер доходов	До 60 млн рублей

ИП может купить патент на срок от одного месяца до года, также возможно приобретение нескольких патентов.

**Рассчитать стоимость патента можно на сайте ФНС
(patent.nalog.ru).**

Налог на профессиональный доход

НПД — налог на профессиональный доход – налоговый режим был разработан для статуса **«Самозанятый»**, но на него могут перейти и ИП.

Физические лица и индивидуальные предприниматели, которые переходят на новый специальный налоговый режим (самозанятые), могут платить с доходов от самостоятельной деятельности только налог по льготной ставке — 4% или 6%.

Ставка налогообложения зависит от заказчиков:

- ▶ при работе с юрлицами она равна 6% от суммы заработка,
- ▶ при оказании услуг физлицам – всего 4%.

Налог считается с доходов. Рассчитывать налог самостоятельно предпринимателю нет необходимости – всё делается автоматически в приложении «Мой налог» от ФНС России.

Если у предпринимателя не было дохода в течение налогового периода, налог платить не нужно.

Новый спецрежим могут применять физлица и индивидуальные предприниматели (самозанятые), у которых одновременно соблюдаются следующие условия:

- ▶ Они получают доход от самостоятельного ведения деятельности или использования имущества.
- ▶ При ведении этой деятельности не имеют работодателя, с которым заключён трудовой договор.
- ▶ Не привлекают для этой деятельности наёмных работников по трудовым договорам.
- ▶ Вид деятельности, условия её осуществления или сумма дохода не попадают в перечень исключений, указанных в статьях 4 и 6 Федерального закона от 27.11.2018 № 422-ФЗ.

Вот несколько примеров, когда налогоплательщикам (самозанятым) подойдёт специальный налоговый режим



Удалённая работа через электронные площадки



Оказание косметических услуг на дому



Сдача квартиры в аренду посуточно или на долгий срок



Услуги по перевозке пассажиров и грузов



Продажа продукции собственного производства



Фото- и видеосъемка на заказ



Проведение мероприятий и праздников



Юридические консультации и ведение бухгалтерии



Строительные работы и ремонт помещений

Налог на профессиональный доход можно платить и при осуществлении других видов деятельности, если соблюдаются все условия, предусмотренные Федеральным законом от 27.11.2018 № 422-ФЗ

Если ИП принял решение перейти на НПД, ему предстоит сделать два шага, при этом предпринимателю не требуется закрывать ИП.

1. Зарегистрироваться в ФНС как плательщик НПД
(см. «Регистрация Самозанятости»)

2. Отказаться от старого налогового спецрежима

Направить уведомление в налоговую по месту ведения предпринимательской деятельности в течение 30 дней с момента постановки на учёт ИП в качестве плательщика НПД: лично, по почте, через ЛК ИП.

Подать налоговую декларацию не позднее 25-го числа месяца, следующего за месяцем, в котором, согласно уведомлению, не применяется прежний налоговый режим.

▶ Страховые взносы предпринимателей

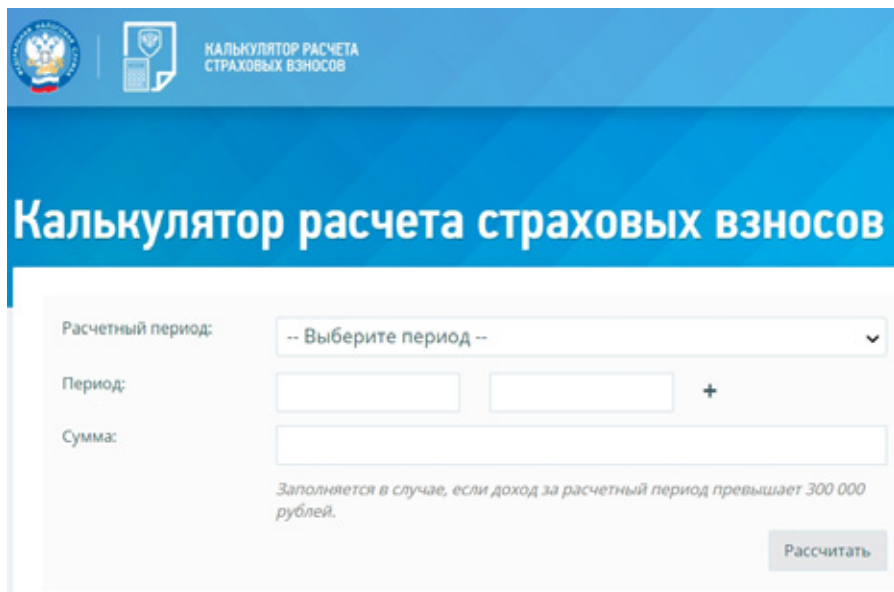
Вторая обязательная статья расходов предприятия — страховые взносы в ОСФР.

Все работодатели обязаны перечислять их ежемесячно с выплат заработной платы своим сотрудникам, работающим по трудовым договорам, а также, если работники оформлены по гражданско-правовым договорам.

ВНИМАНИЕ: ИП, работающий без наёмного персонала, в любом случае обязан выплачивать страховые взносы за себя в фиксированном размере независимо от того, велась ли деятельность ИП за прошедший период и какой доход получен.

Для того, чтобы рассчитать платежи по взносам, можно воспользоваться калькулятором страховых взносов на сайте Федеральной налоговой службы.

<https://www.nalog.gov.ru/rn59/service/ops/>



The image shows a screenshot of the website 'КАЛЬКУЛЯТОР РАСЧЕТА СТРАХОВЫХ ВЗНОСОВ' (Calculator for calculating insurance contributions). The page has a blue header with the Russian coat of arms and the text 'КАЛЬКУЛЯТОР РАСЧЕТА СТРАХОВЫХ ВЗНОСОВ'. Below the header, the title 'Калькулятор расчета страховых взносов' is displayed in large white letters on a blue background. The main content area is white and contains a form with the following fields:







- Расчетный период:** A dropdown menu with the text '-- Выберите период --' and a downward arrow.
- Период:** Two input boxes for dates, separated by a plus sign (+).
- Сумма:** A single input box for the amount.

Below the form, there is a note: 'Заполняется в случае, если доход за расчетный период превышает 300 000 рублей.' (Filled in case the income for the calculation period exceeds 300,000 rubles.)

In the bottom right corner, there is a button labeled 'Рассчитать' (Calculate).

Налоги, которые оплачиваются на любом налоговом режиме

Кроме налогов, которые оплачиваются в рамках выбранной системы, предприятие в зависимости от особенностей своей деятельности может уплачивать также:

-  налог на добычу полезных ископаемых;
-  водный налог;
-  акцизный сбор;
-  сбор за пользование биологическими ресурсами;
-  транспортный налог;
-  торговый сбор и другие отраслевые отчисления в бюджет.

если соответствующие ресурсы используются в предпринимательской деятельности.

Ставка налога утверждается в каждом регионе отдельно.

Суммы этих взносов должны рассчитываться ФНС самостоятельно, для этого используются данные из разных государственных реестров. Предпринимателю приходит уведомление с размером налога и реквизитами для оплаты.

Налог на добавленную стоимость должны уплачивать компании и ИП, которые выставляют счета с выделением данного вида сбора.

Шаг 5. Оцениваем первые результаты

Важно своевременно провести оценку бизнеса.

Если первые результаты не соответствуют ожиданиям, пересмотрите план, проанализируйте вероятные ошибки. Лучше всего увидеть их на старте, а затем быстро внести нужные корректировки или пересмотреть малоперспективную идею.



Шаг 6. Развиваем и продвигаем бизнес

Если выбранная идея оказалась рабочей и пошли первые продажи, начинайте активно вкладывать силы в дальнейшее развитие и продвижение. Чистая прибыль должна быть выше нуля. **Тогда можно ставить более глобальные цели и реинвестировать доходы в:**

- ▶ улучшение сайта, доработку функционала и дизайна;
- ▶ аренду или увеличение офиса и склада;
- ▶ закупку оборудования;
- ▶ найм квалифицированного персонала;
- ▶ расширение ассортимента.

Продвижение - планирование маркетинговых стратегий и запуск рекламных кампаний, которые жизненно необходимы для привлечения новых покупателей и наращивания **клиентской базы**. Подключайте весь возможный рекламный потенциал и по максимуму присутствуйте в местах, где есть целевая аудитория.

Минимальный набор действий для продвижения:

- ▶ постепенно, по мере финансовых возможностей, запускать **контекстную рекламу, таргет, email-маркетинг**, размещаться на прайс-агрегаторах;
- ▶ создавать и активно вести страницы компании в популярных социальных сетях, попробуйте ведение **блога**;
- ▶ получить комплексные услуги в Центре «Мой бизнес».



	РАБОТА РОССИИ trudvsem.ru	trudvsem.ru	Федеральная государственная информационная система «Работа России»
	РАБОТА РОССИИ Кадровый центр	cznperm.ru	Центр занятости населения Пермского края
	мойбизнес	msppk.ru	Центр «Мой бизнес»
	Агентство МСП	amsp.permkrai.ru	Агентство по развитию малого и среднего предпринимательства Пермского края
		nalog.gov.ru	Федеральная налоговая служба
		minsoc.permkrai.ru	Министерство социального развития Пермского края
		agro.permkrai.ru	Министерство агропромышленного комплекса Пермского края
		mtm.permkrai.ru	Министерство по туризму Пермского края